

2025年度 第3四半期 決算補足説明資料

2026年2月2日
プリマハム株式会社
(東証プライム市場：2281)

注 意 事 項

本資料における将来の予想等に関する各数値は、現時点で入手可能な情報に基づく当社の判断や仮定のものであり、リスクおよび不確実性が含まれております。従って実際の業績等は、予想数値と異なる結果となる場合があります。

【お問合せ先】

〒140-8529

東京都品川区東品川4-12-2 品川シーサイドウエストタワー

プリマハム株式会社 総務・広報部

TEL：03-6386-1800

当社HPからお問い合わせが可能です。 ※以下をクリックしてアクセスしてください。

[プリマハム | IR・投資家情報 | IRに関するお問い合わせ \(primaham.co.jp\)](https://primaham.co.jp)

2025年度第3四半期 連結損益



(億円 %)

	前年		2025年度			
	3Q累計	売上高比	3Q累計	売上高比	前年差	増減率
売上高	3,503	-	3,629	-	+126	+3.6%
売上原価	3,126	89.3	3,221	88.8	△95	△3.0%
売上総利益	376	10.7	408	11.2	+31	+8.3%
販売管理費	294	8.4	327	9.0	△33	△11.3%
営業利益	83	2.4	81	2.2	△2	△2.1%
経常利益	94	2.7	96	2.7	+2	+2.5%
特別利益	27	0.8	6	0.2	△21	△79.0%
特別損失	17	0.5	7	0.2	△11	△60.7%
税金等調整前 四半期純利益	103	3.0	95	2.6	△8	△8.1%
四半期純利益	62	1.8	40	1.1	△22	△35.9%
非支配株主帰属 四半期純利益	3	0.1	▲ 14	-	△18	-
親会社株主帰属 四半期純利益	59	1.7	54	1.5	△5	△7.7%

[売上高比率]

【原価率】 0.5%pt好転 (89.3%→88.8%)

原材料・商品仕入 0.4%pt悪化

製造費用比率 0.9%pt好転

【売上総利益率】 0.5%pt好転 (10.7%→11.2%)

【販売管理費比率】 0.6%pt悪化 (8.4%→9.0%)

人件費 0.2%pt悪化

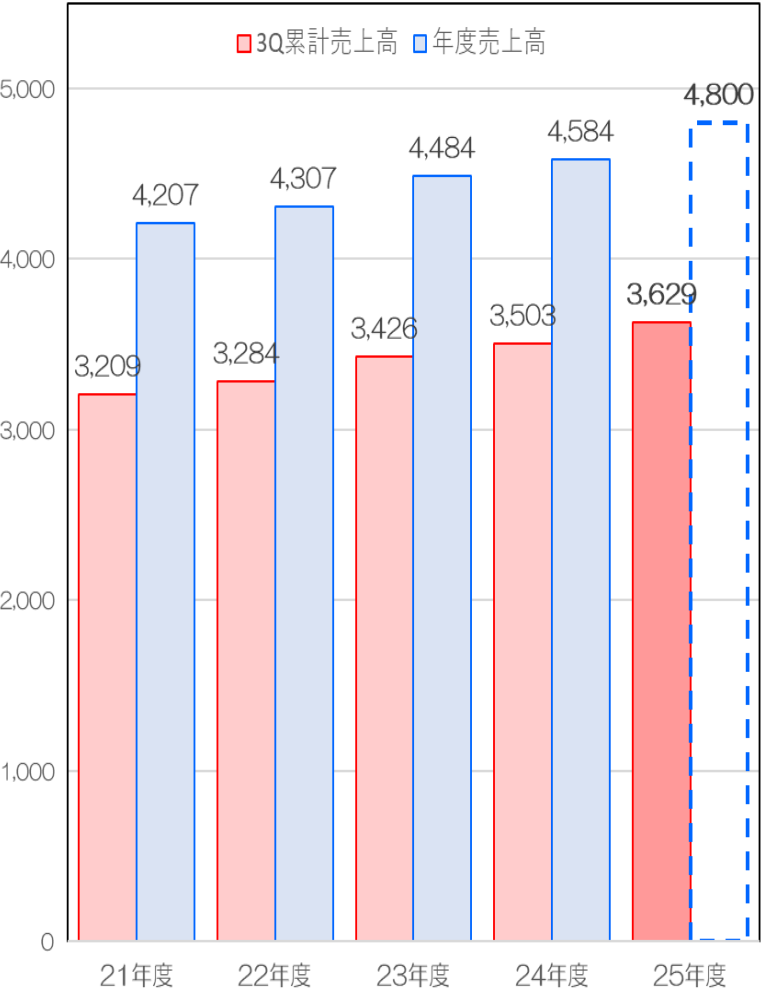
経費 0.5%pt悪化

【営業利益率】 0.1%pt悪化 (2.4%→2.2%)

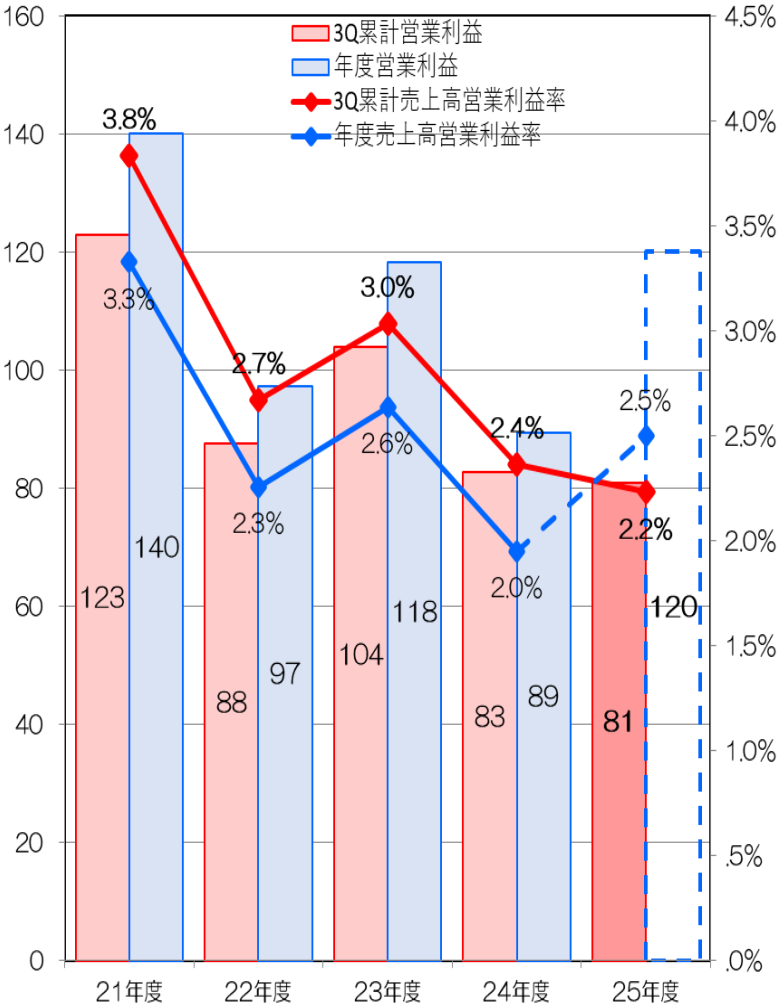
連結売上高、営業利益、四半期純利益の推移



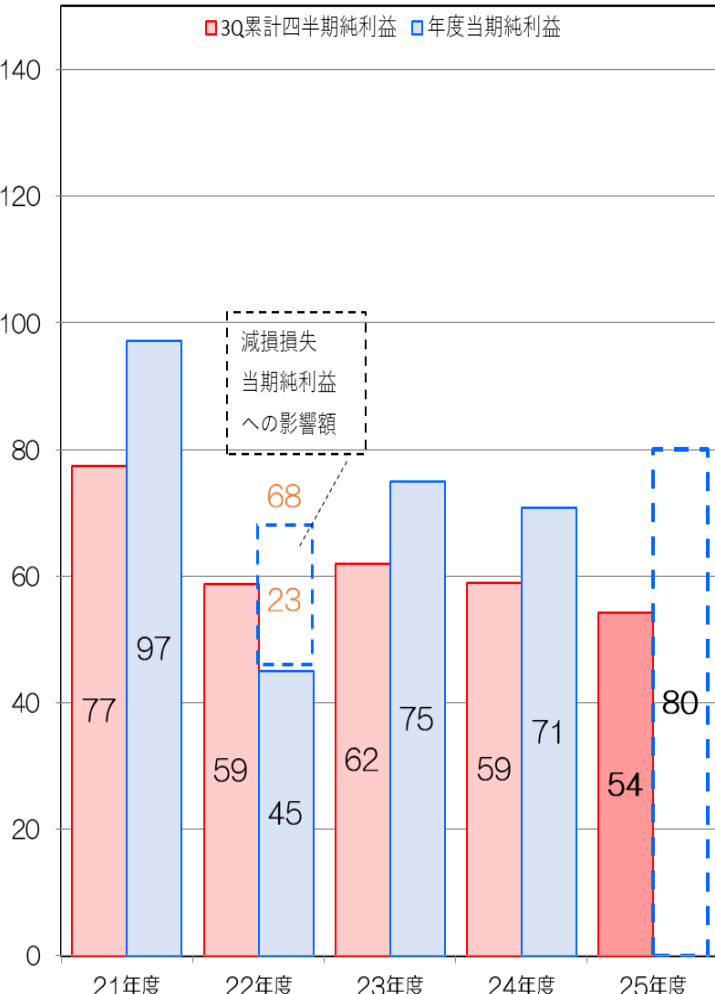
連結売上高 億円



連結営業利益、売上高営業利益率 億円



連結四半期純利益、当期純利益 億円



※四半期純利益 …親会社株主に帰属する四半期純利益

2025年度 第3四半期 セグメント別



		(億円　%)			
		前年 実績	2025年度		
			3Q累計	前年差	増減率
加工食品事業部門	売上高	2,402	2,412	+10	+0.4%
	営業利益	73	68	△6	△8.0%
	営業利益率	3.1%	2.8%	△0.3%pt	-
食肉事業部門	売上高	1,096	1,210	+115	+10.5%
	営業利益	10	16	+5	+50.7%
	営業利益率	1.0%	1.3%	+0.3%pt	-
その他	売上高	5	6	+1	+24.8%
	営業利益	2	2	△ 0	△12.8%
調整額※	営業利益	▲ 4	▲ 4	△1	+0.2%
連結合計	売上高	3,503	3,629	+126	+3.6%
	営業利益	83	81	△2	△2.1%
	営業利益率	2.4%	2.2%	△0.1%pt	-

注記) ※調整額・・・各セグメントに帰属しない全社費用

【商品別売上高】

(億円　%)

	前年実績	2025年度		
		3Q累計	前年差	増減率
ハム・ソーセージ	908	956	+48	+5.3%
加工食品	568	600	+32	+5.7%
総菜（ベンダー子会社）	792	734	△58	△7.4%
食肉	1,215	1,318	+103	+8.5%
合計	3,503	3,629	+126	+3.6%

※商品別「食肉」には加工食品セグメントの食肉販売分を含む

【単体損益（プリマハム単体）】

(億円　%)

	前年実績	2025年度		
		3Q累計	前年差	増減率
売上高	2,544	2,694	+150	+5.9%
営業利益	48	80	+32	+66.0%
営業利益率（%）	1.9%	3.0%	+1.1%pt	-

事業環境	<ul style="list-style-type: none">・消費者物価指数（総合）は25年度4月以降、前年比プラス2.7%~3%台の水準で推移している。一方で、実質賃金は25年1月以降、11ヵ月連続でマイナスとなっており、消費者の節約傾向が継続している。・価格改定については、円安等による原材料コストや物流コストの高止まりを背景に、各業種で実施されている。・食肉業界は、原料相場高、円安による仕入れコストの上昇、さらに疾病問題などの影響で厳しい事業環境が続いている。
------	--

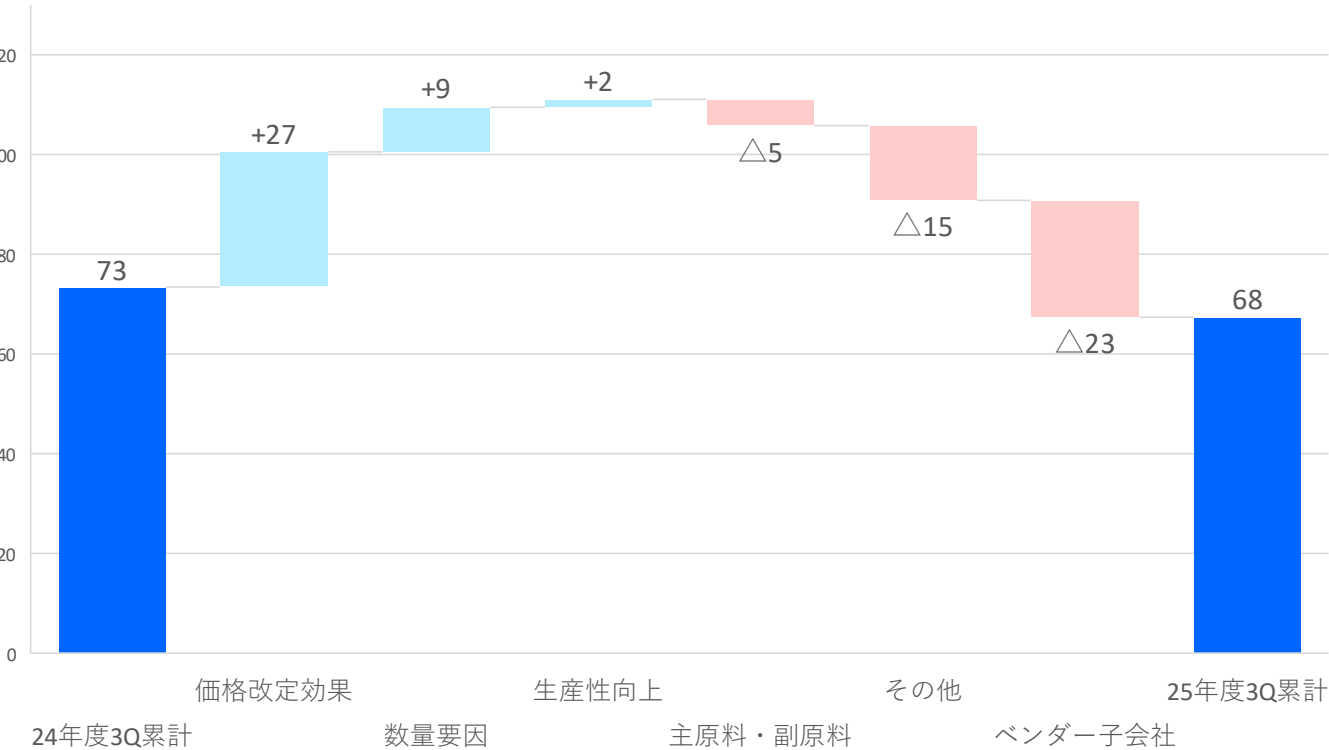
※2月4日 2025年度 3Q累計営業利益 「加工食品事業部門」及び「食肉事業部門」の金額を修正

加工食品事業部門 営業利益 要因別増減



(億円 %)

	前年実績	2025年度		
		3Q累計	前年差	増減率
売上高	2,402	2,412	+10	+0.4%
営業利益	73	68	△6	△8.0%
営業利益率 (%)	3.1%	2.8%	△0.3%pt	-



○収益改善 +38億円
25/4 7回目価格改定の着実な実施、
加工食品 業務用商品の数量増

○コストアップ △20億円
物流コストの上昇

前年同期差増減要因		3Q累計	1Q	2Q	3Q
2024年度3Q累計営業利益		73	32	26	16
収益改善 +38億円	価格改定効果	+27	+8	+12	+7
	数量要因	+9	+2	+1	+6
	生産性向上	+2	+1	+1	+0
	小計	+38	+11	+13	+14
コストアップ △20億円	主原料・副原料	△5	△6	△1	+2
	その他	△15	△4	△3	△8
	小計	△20	△10	△5	△6
ベンダー子会社		△23	△11	△11	△2
2025年度3Q累計営業利益		68	32	13	23
前年差		△6	△2	△11	+7
収益改善－コストアップ		+18	+1	+8	+8

※2月4日 2025年度 3Q累計及び3Qの営業利益「コストアップ」の数値を修正

1.ハム・ソーセージ

① 全体（販売数量 前年比） %

	2022年度	2023年度	2024年度	2025年度				構成比
				1Q	2Q	3Q	3Q累計	
ハム・ソーセージ計	101	103	101	101	99	100	100	
コンシューマ商品	101	103	103	101	100	102	101	77.5
業務用商品	102	104	93	99	97	94	97	21.7
ギフト	97	83	84	91	78	83	82	0.8

② コンシューマ主要品（販売数量 前年比）

	2022年度	2023年度	2024年度	2025年度			
				1Q	2Q	3Q	3Q累計
ウィンナー群	106	105	105	109	108	110	109
香薫ウィンナー	107	107	105	112	110	111	111
ロースハム群	99	102	105	99	98	98	99
ベーコン群	96	102	102	92	90	90	91

□コンシューマシェア ハム・ソーセージ
前年差 1.1%pt↗（SCIデータ25年4月-25年12月）

③ 人時生産性 前年比増減率推移

	2022年度	2023年度	2024年度	3Q累計
ハム・ソーセージ	+0.2%	△2.5%	△1.9%	△2.7%
※量目変更を考慮	+2.0%	△0.7%	△1.1%	+0.3%

④ ベンダー事業（1社）売上高「対前年比」 %

	2022年度	2023年度	2024年度	3Q累計
売上高	99	103	97	93

2.加工食品（ハム・ソーセージ以外）

① 全体（販売数量 前年比） %

	2022年度	2023年度	2024年度	2025年度				構成比
				1Q	2Q	3Q	3Q累計	
加工食品計	99	100	92	101	109	106	105	
調食コンシューマ	103	97	102	102	105	102	103	32.2
調食業務用商品	100	103	89	108	118	118	115	50.2
調味生肉	95	99	87	80	96	95	87	17.7

② コンシューマ主要品（販売数量 前年比）

	2022年度	2023年度	2024年度	2025年度			
				1Q	2Q	3Q	3Q累計
ハンバーグ群	91	91	88	88	101	109	99
ミートボール群	100	75	98	125	112	107	114
サラダチキン群	95	101	102	103	103	103	104
フライコンシューマ群	115	105	111	106	103	105	105

③ 人時生産性 前年比増減率推移

	2022年度	2023年度	2024年度	3Q累計
加工食品	△1.6%	△4.0%	△8.4%	△9.8%
※量目変更を考慮	△1.0%	△1.3%	△7.8%	△8.0%

ハム・ソーセージ



加工食品



営業・マーケティング

○市場シェア拡大

- ▶「香薫あらびきポークウィンナー」数量拡大
 - ・香薫大袋 発売10周年記念
 - 12月～1月期間限定増量実施



- ▶「スマイルUP!」のブランド育成

- ▶多様化する食ニーズに応える商品開発
 - ・当社初 カジュアルギフトを発売



人気カレー店監修 カジュアルギフト

○フードサービス事業の強化

- ▶外食、問屋向け ⇒ 新規開拓、既存取引先との取引拡大

○OTVCM、キャンペーン、SNS等を活用したファン層拡大



東京ディズニーランド®
貸切ご招待



ハッピー・ハロウィーン
キャンペーン



SNSを活用した販売促進

生産

○シェア拡大に対応した商品の安定供給体制の構築

- ▶生産効率上昇に向けた生産ラインでの改善の取り組み
- ▶生産能力の増強・・・茨城工場ウィンナーラインの能力増強
- ▶自動化、省人化の取り組み

○既存商品のブラッシュアップ

- ▶更なる美味しさの追求
- ▶設備改善・入れ替えによる品質アップ、歩留改善

○環境配慮の取り組み

- ▶再生可能エネルギー等への切り替え








ベンダー子会社

○お客様の要望に応えた新商品開発と積極的な市場への供給を継続

その他

○物流規制への対応 チルド物流研究会

加工食品事業部門 価格改定の状況(ベンダー子会社除く)

	2 1 年 度	2 0 2 2 年 度				2 0 2 3 年 度				2 0 2 4 年 度				2 0 2 5 年 度				対 象	改 定 率	品 目 数	
	4 Q	1 Q	2 Q	3 Q	4 Q	1 Q	2 Q	3 Q	4 Q	1 Q	2 Q	3 Q	4 Q	1 Q	2 Q	3 Q	4 Q				
1 回																		家 庭 用 業 務 用	5%～12%	約200品	
2 回	2022年2月																		家庭用：5%～20% 業務用：5%～30%	約400品	
3 回																			家庭用：5%～15% 業務用：5%～25%	約400品	
4 回																				3%～20%	約200品
5 回																				3%～38%	約130品
6 回																				3%～28%	約200品
7 回																					2%～27%

		2022年度	2023年度	2024年度	2025年度		合計	
					期初計画	3Q累計	期初計画累計	3Q累計
収益改善		+ 63 億円	+ 70 億円	+ 34 億円	+ 58 億円	+ 38 億円	+ 225 億円	+ 205 億円
コストアップ		△ 93 億円	△ 77 億円	△ 39 億円	△ 42 億円	△ 20 億円	△ 251 億円	△ 229 億円
差		△ 30 億円	△ 7 億円	△ 5 億円	+ 16 億円	+ 18 億円	△ 26 億円	△ 24 億円
	累計	△ 30 億円	△ 37 億円	△ 42 億円	△ 26 億円	△ 24 億円	△ 26 億円	△ 24 億円
	累計価格 転嫁率	68%	78%	80%	90%	90%	90%	90%
年度平均 為替レート		136円/\$	145円/\$	153円/\$	150円/\$	149円/\$	—	—

※2月4日 2025年度3Q累計及び合計3Q累計の「コストアップ」の数値を修正

食肉事業部門 営業利益 要因別増減

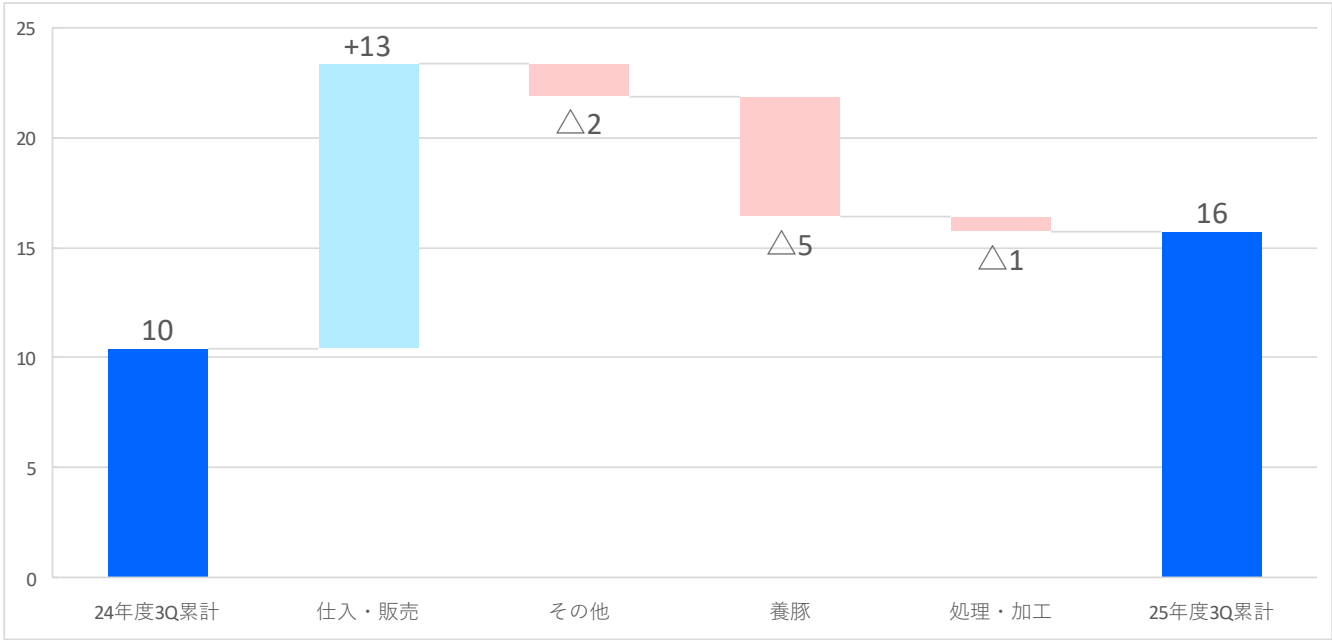


(億円 %)

	前年実績	2025年度		
		3Q累計	前年差	増減率
売上高	1,096	1,210	+115	+10.5%
営業利益	10	16	+5	+50.7%
営業利益率 (%)	1.0%	1.3%	+0.3%pt	-

○仕入・販売 **+11億円**
牛、豚、鶏各畜種の販売数量増。

○養豚 **△ 6億円**
生産性改善に取り組むも、出荷頭数は前年を下回る。



前年同期差増減要因		3Q累計	1Q	2Q	3Q
2024年度3Q累計営業利益		10	2	3	5
仕入・販売 +11億円	仕入・販売	+13	+4	+3	+6
	その他	△2	±0	△1	△0
	小計	+11	+4	+2	+6
養豚 △ 6億円	養豚	△5	△2	△2	△1
	処理・加工	△1	△0	△0	+0
	小計	△6	△2	△3	△1
2025年度3Q累計営業利益		16	4	2	10
前年差		+5	+2	△1	+5

※2月4日 2025年度3Q累計及び3Qの営業利益 「仕入・販売」、「養豚」の数値を修正

仕入・販売

○販売数量拡大に向けた取り組み

- ▶オリジナルブランドの拡販、育成
 - ・恵味の黒豚：鹿児島県産、プリマハムグループ貫管理体制
 - ・ハーブ三元豚：カナダ産、ハイライフ社（カナダ最大の養豚企業）
 - ・味わい葡萄牛：オーストラリア産、ロンググレインフェッドビーフ
 - ・ライムストーンコーストブラックアンガス：南オーストラリア産、アンガスビーフ
 - ・米どり：タイ産・契約農場で育てたブランド鶏肉



○消費者、取引先ニーズに合わせた仕入れ、商品開発

- ▶幅広い仕入れ先の確保（新規の産地、パッカー開拓）
- ▶副産物（内臓等）の販売強化
- ▶オリジナルブランド原料使用の商品開発

○仕入ロス、在庫管理の徹底

【実績】 [25年度3Q累計 販売数量前年比]

	前年同期比
牛肉	113%
豚肉	111%
鶏肉	111%
合計	111%

[養豚 出荷頭数実績]

年度	出荷頭数
22年度	44万頭
23年度	46万頭
24年度	46万頭

25年度3Q累計 昨比92%

養豚

○既存農場の生産効率改善、品質向上、設備更新（暑熱対策）

○国産豚肉 川上～川下事業の連携強化による収益向上

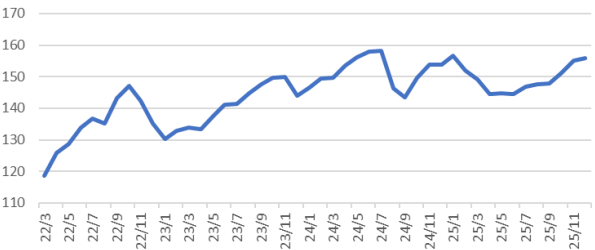
○アニマルウェルフェアの取り組み

- ・WOAH基準、農林水産省の指針に沿った自社基準の運用
- ・役員、一般従業員向け研修の実施（8月）

【外部環境】

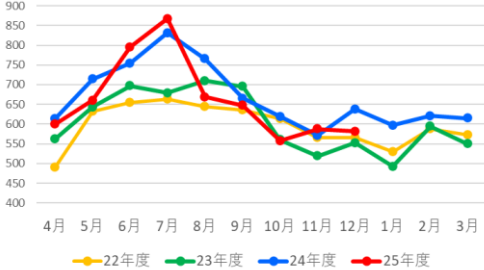
○為替

為替相場（ドル）月次平均推移



○国産豚肉相場

東京市場 豚上枝肉（円/kg）



○飼料価格

JA全農配合飼料価格（全国全畜種平均）

22年度	14,750円値上げ↗
23年度	3,900円値下げ↘
24年度	4,500円値下げ↘
25年度3Q累計	3,150円値下げ↘

25年度1Q	400円値下げ↘
25年度2Q	2,200円値下げ↘
25年度3Q	550円値下げ↘

連結貸借対照表

(億円)

	24年度 期末	25年度 3Q累計	期末 増減
流動資産	996	1,133	+137
現金及び預金	123	113	△10
預け金	1	4	+3
受取手形及び売掛金	484	615	+131
たな卸資産	355	368	+13
その他	33	32	△0
固定資産	1,400	1,430	+30
有形固定資産	970	968	△2
無形固定資産	142	190	+48
投資その他資産	288	272	△16
資産合計	2,396	2,563	+167

	24年度 期末	25年度 3Q累計	期末 増減
負債合計	1,094	1,243	+149
流動負債	817	974	+157
固定負債	277	269	△8
純資産合計	1,302	1,320	+18
株主資本合計	1,111	1,125	+14
資本金 + 資本準備金	181	181	△0
利益剰余金	934	948	+14
自己株式	▲ 4	▲ 4	△0
その他包括利益合計	83	101	+18
非支配株主持分	108	94	△14
負債純資産合計	2,396	2,563	+167

(億円 %)

	24年度 期末	25年度 3Q累計	期末 増減
自己資本比率	49.8	47.8	△2.0

	24年度 期末	25年度 3Q累計	期末 増減
有利子負債 (億円)	221	207	△14
ネット有利子負債 (億円)	97	90	△7
ネット D E R (倍)	0.08	0.07	△0.01

※期末休日要因による増減影響： 有 (25/3Q末 休日)

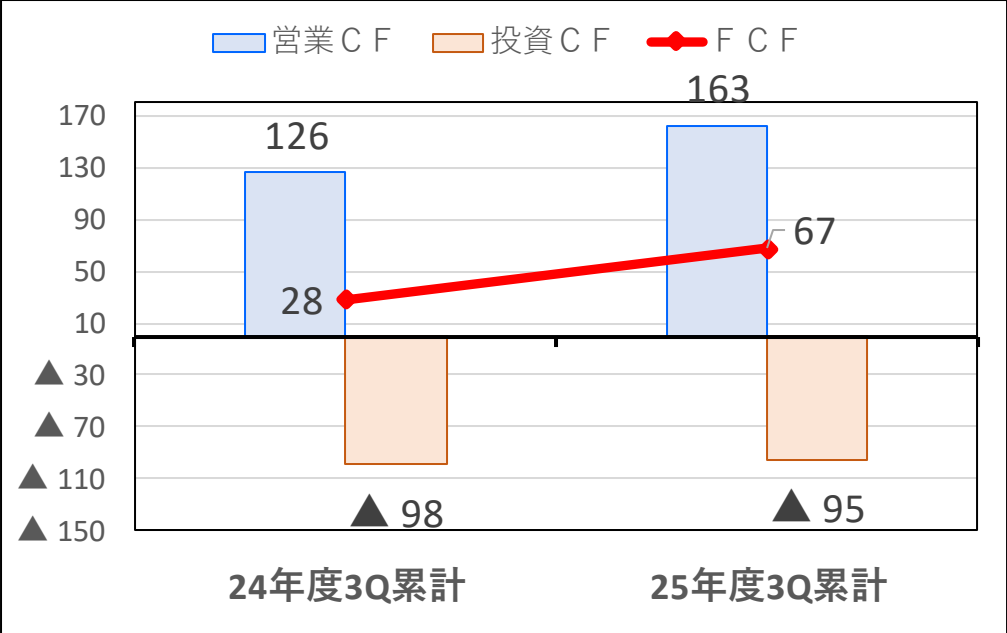
※有利子負債、ネット有利子負債の増減「△」は減少

連結キャッシュフロー計算書

(億円)

	24年度 3Q累計	25年度 3Q累計	前年同期 増減
①営業活動による キャッシュ・フロー	126	163	+36
税金等調整前四半期純利益	103	95	△8
減価償却費	85	87	+3
売上債権の増減額 「▲」は増加	▲ 79	▲ 130	△51
棚卸資産の増減額 「▲」は増加	▲ 33	▲ 12	+21
仕入債務の増減額 「▲」は減少	89	116	+28
その他	▲ 38	6	+45
②投資活動による キャッシュ・フロー	▲ 98	▲ 95	+3
有形固定資産の支出	▲ 72	▲ 83	△11
無形固定資産の支出	▲ 20	▲ 45	△24
その他	▲ 6	32	+38
①+②フリーキャッシュフロー	28	67	+39
③財務活動による キャッシュ・フロー	▲ 39	▲ 55	△16
④現金及び現金同等物の期末残高	87	75	△12

※前年度、今年度共に3Q末休日につき、休日要因による増減影響： 無



設備投資及び減価償却費

(億円)

	24年度 3Q累計	25年度 3Q累計	昨差	25年度 年間計画
設備投資額	101	134	+33	272
内、DX投資(全体)	23	51	+28	127
減価償却費	85	87	△3	120

2025年度連結業績予想の進捗

5/7発表連結業績予想数値から修正なし



【連結業績】 (億円 %)

	前年実績	2025年度業績予想		
		通期	前年差	増減率
売上高	4,584	4,800	+216	+4.7%
営業利益	89	120	+31	+34.1%
経常利益	105	130	+25	+23.8%
親会社株主帰属 当期純利益	71	80	+9	+13.1%
営業利益率 (%)	2.0%	2.5%	+0.5%pt	-

(億円 %)

	前年実績	2025年度計画 (2025/10/31発表)		
		通期	前年差	増減率
売上高	3,135	3,350	+215	+6.9%
営業利益	79	100	+21	+26.3%
営業利益率 (%)	2.5%	3.0%	+0.5%pt	-

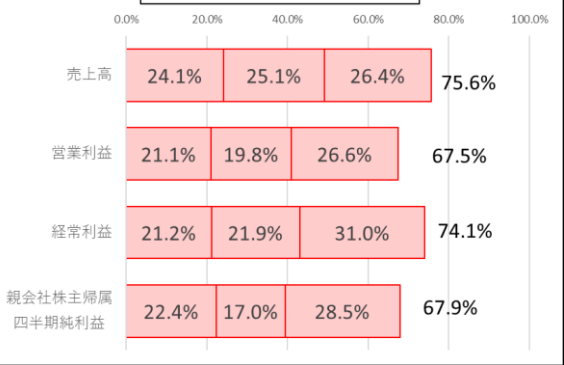
(億円 %)

	前年実績	2025年度計画		
		通期	前年差	増減率
売上高	1,442	1,450	+8	+0.6%
営業利益	12	24	+12	+99.3%
営業利益率 (%)	0.8%	1.7%	+0.8%pt	-

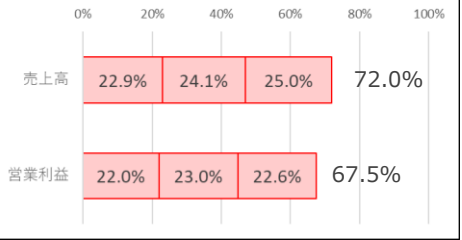
億円

	前年実績			2025年度			4 Q 見込
	上期	3Q	3Q累計	上期	3Q	3Q累計	
売上高	2,294	1,208	3,503	2,361	1,268	3,629	1,171
営業利益	62	21	83	49	32	81	39
経常利益	68	26	94	56	40	96	34
親会社株主帰属 四半期純利益	43	16	59	32	23	54	26
営業利益率 (%)	2.7%	1.7%	2.4%	2.1%	2.5%	2.2%	3.3%

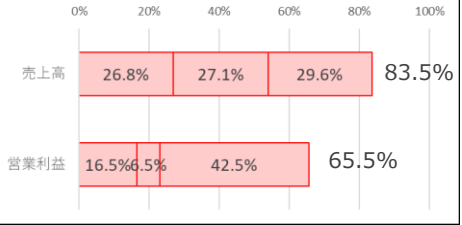
年間業績予想進捗 (連結業績)



年間計画進捗 (加工食品事業部門)

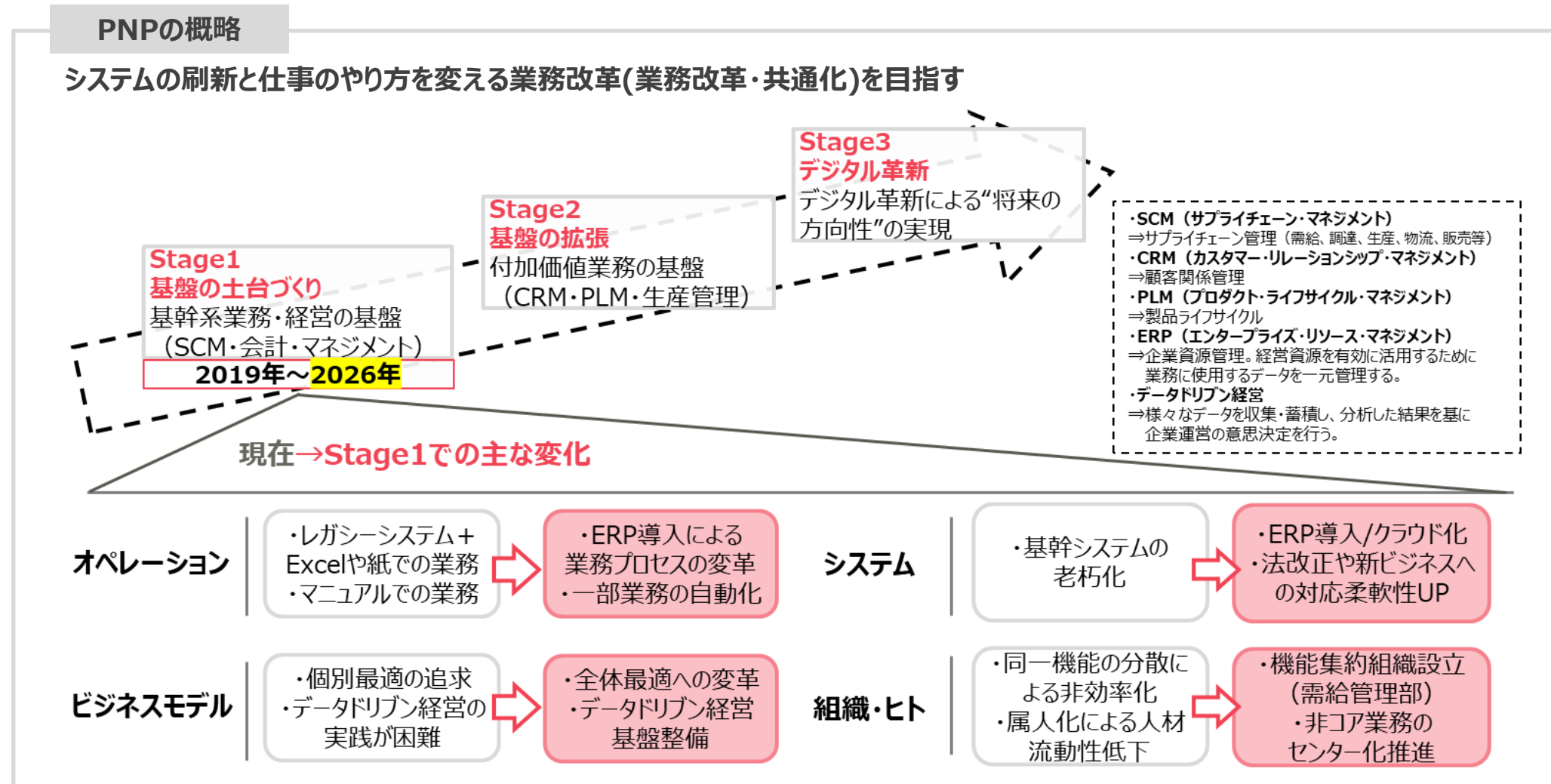


年間計画進捗 (食肉事業部門)



※2月4日 2025年度3Q累計、3Q、4Q見込「加工食品事業部門」及び「食肉事業部門」の営業利益の金額を修正

- 推進中のDX基盤構築プロジェクト（PNP）について、構築している基幹システムの品質を担保し、システム切替における商品供給への影響リスクを最小化するためにリプランを実施中
- 25年度に需給管理システムを先行して稼働し、26年度にグループ会社から基幹システムの稼働を計画



【参考】連結損益計算書の推移（2021年度～2025年度第3四半期）

(億円)

		2021年度				2022年度				2023年度				2024年度				2025年度		
		上期	3Q	3Q累計	通期	上期	3Q	3Q累計	通期	上期	3Q	3Q累計	通期	上期	3Q	3Q累計	通期	上期	3Q	3Q累計
売上高	セグメント																			
	加工食品事業部門	1,422	750	2,173	2,856	1,484	811	2,296	3,007	1,571	830	2,401	3,122	1,579	823	2,402	3,135	1,575	837	2,412
	食肉事業部門	677	356	1,033	1,347	630	354	984	1,296	653	367	1,021	1,356	712	384	1,096	1,442	781	429	1,210
	その他	2	1	4	5	3	1	4	5	3	2	4	6	3	2	5	7	4	2	6
合 計		2,102	1,108	3,209	4,207	2,117	1,167	3,284	4,307	2,227	1,198	3,426	4,484	2,294	1,208	3,503	4,584	2,361	1,268	3,629
売上原価		1,827	966	2,793	3,680	1,871	1,034	2,905	3,830	1,968	1,062	3,030	3,983	2,040	1,086	3,126	4,099	2,096	1,125	3,221
売上総利益		275	142	416	527	246	133	379	478	259	136	396	501	254	122	376	485	264	144	408
販売管理費		191	103	293	371	191	100	291	380	191	101	292	383	192	101	294	395	215	112	327
営業利益		84	39	123	140	55	33	88	97	68	36	104	118	62	21	83	89	49	32	81
営業外損益		4	2	6	8	4	2	6	8	6	2	8	11	6	5	11	16	7	8	15
経常利益		89	41	129	149	58	35	93	105	74	38	112	129	68	26	94	105	56	40	96
特別損益		1	▲ 0	0	2	▲ 1	▲ 0	▲ 1	▲ 46	▲ 5	0	▲ 5	5	8	1	10	4	▲ 3	2	▲ 1
税金等調整前当期純利益		89	40	129	151	58	34	92	59	69	38	107	134	76	27	103	109	53	42	95
親会社株主に帰属する当期純利益		53	24	77	97	37	22	59	45	39	23	62	75	43	16	59	71	32	23	54
営業利益率（％）		4.0％	3.5％	3.8％	3.3％	2.6％	2.8％	2.7％	2.3％	3.1％	3.0％	3.0％	2.6％	2.7％	1.7％	2.4％	2.0％	2.1％	2.5％	2.2％

【参考】商品別売上高の推移（2021年度～2025年度第3四半期）



億円

	セグメント	2021年度				2022年度				2023年度				2024年度				2025年度		
		上期	3Q	3Q累計	通期	上期	3Q	3Q累計	通期	上期	3Q	3Q累計	通期	上期	3Q	3Q累計	通期	上期	3Q	3Q累計
売上高	ハム・ソーセージ	491	302	792	979	510	282	792	1,039	559	298	857	1,121	588	319	908	1,185	624	332	956
	加工食品 他	336	229	566	674	364	202	566	731	387	208	595	768	366	201	568	746	385	215	600
	惣菜（ベンダー子会社）	514	259	773	1,021	506	267	773	1,016	535	270	805	1,046	537	255	792	1,017	492	241	734
	食 肉	746	389	1,135	1,498	722	413	1,135	1,481	728	411	1,139	1,513	791	424	1,215	1,607	846	471	1,318
	そ の 他	15	3	18	34	16	2	18	41	18	11	29	36	12	9	21	28	13	9	22
	合 計	2,102	1,182	3,284	4,207	2,117	1,167	3,284	4,307	2,227	1,198	3,426	4,484	2,294	1,208	3,503	4,584	2,361	1,268	3,629
ベンダー事業除く売上高合計		1,588	923	2,511	3,186	1,611	900	2,511	3,291	1,692	928	2,621	3,438	1,757	953	2,711	3,566	1,868	1,027	2,895

【参考】 ベンダー子会社（1社）

	2021年度				2022年度				2023年度				2024年度				2025年度		
	上期	3Q	3Q累計	通期	上期	3Q	3Q累計	通期	上期	3Q	3Q累計	通期	上期	3Q	3Q累計	通期	上期	3Q	3Q累計
売上高	514	266	780	1,021	506	267	773	1,016	535	270	805	1,046	537	255	792	1,017	492	241	734
営業利益	16	6	22	21	6	4	10	11	24	6	30	30	17	▲ 5	12	3	▲ 5	▲ 7	▲ 12
営業利益率（%）	3.2%	2.2%	2.8%	2.1%	1.2%	1.4%	1.2%	1.1%	4.5%	2.2%	3.8%	2.9%	3.2%	-	1.5%	0.3%	-	-	-

【参考】連結貸借対照表の推移（2021年度～2025年度第3四半期）

(億円)

	2021年度		2022年度		2023年度		2024年度		2025年度	
	上期末実績	年度末実績	上期末実績	年度末実績	上期末実績	年度末実績	上期末実績	年度末実績	上期末実績	3Q末
流動資産	961	958	989	953	1,052	1,032	999	996	1,005	1,133
固定資産	1,213	1,259	1,308	1,346	1,395	1,416	1,426	1,400	1,424	1,430
総資産	2,173	2,217	2,296	2,299	2,448	2,448	2,425	2,396	2,429	2,563

流動負債	744	717	743	749	872	852	799	817	834	974
固定負債	260	275	306	318	308	294	298	277	278	269
負債合計	1,004	992	1,049	1,067	1,179	1,146	1,097	1,094	1,112	1,243
株主資本	992	1,028	1,042	1,040	1,056	1,083	1,103	1,111	1,122	1,125
その他の包括利益 累計額	60	91	97	91	105	110	112	83	91	101
非支配株主持分	118	107	109	100	107	109	113	108	103	94
純資産合計	1,170	1,226	1,248	1,232	1,268	1,302	1,328	1,302	1,317	1,320
負債純資産合計	2,173	2,217	2,296	2,299	2,448	2,448	2,425	2,396	2,429	2,563

自己資本	1,051	1,119	1,139	1,132	1,161	1,193	1,214	1,194	1,214	1,226
自己資本比率（％）	48.4%	50.5%	49.6%	49.2%	46.2%	48.7%	50.1%	49.8%	50.0%	47.8%

期末日為替レート（円/\$）	112	122	145	134	150	151	143	150	149	157
----------------	-----	-----	-----	-----	-----	-----	-----	-----	-----	-----